



AMBASSADOR COLLEGE

Cours de Bible par correspondance



Pourquoi
l'Eglise?

CE QU'ECRIVENT NOS ETUDIANTS

Je suis vraiment confus de tant de bonté et ne sais comment vous remercier de l'empressement que vous mettez à m'envoyer vos revues et votre Cours de Bible par Correspondance. Sans votre bonne volonté, je ne saurais jamais ce qui se passe dans le monde. Aussi vous dis-je merci de tout mon coeur.

M. M.
Chingola, Zambie

J'ai toujours remis en question l'enseignement religieux que je recevais à l'école. J'ai lu la Bible plusieurs fois à la recherche de la vérité, mais beaucoup de mes questions restaient sans réponses. Je me suis abonnée à votre revue sans trop d'espoir — et, à ma grande stupéfaction, j'ai trouvé la réponse à beaucoup de mes questions, comme si Dieu Lui-même me répondait à travers vos articles. J'ai été très heureuse de constater que mes convictions profondes se retrouvaient à travers la lecture de votre revue. J'aimerais recevoir le Cours de Bible par Correspondance offert gratuitement. Je ne peux m'empêcher de souligner que je trouve tout cela incroyable!

J.L.
Montréal, Canada

Il y a quelques jours, une envie irrésistible de vous écrire m'a prise pour vous féliciter du travail que vous faites, car il est très grand et magnifique. Surtout par ces temps où l'on arrive à se demander si tous les hommes ne sont pas en voie de perdre l'esprit. Heureusement qu'il y a votre mensuel, pour nous encourager, mon mari et moi. Il nous apporte l'espoir et le courage avec la conviction que le bien n'est jamais perdant et que, dans le monde, il y a encore des vrais hommes qui se battent pour le bien et pour la paix de tous.

G. H.
Vouvert

Votre inscription a été payée

Votre inscription gratuite a été rendue possible grâce aux dîmes et aux offrandes volontaires des membres de l'Eglise de Dieu et des personnes qui, de leur plein gré, ont choisi de supporter la tâche de l'Eglise. Bien que nous acceptons les dons avec reconnaissance, nous ne réclamons jamais d'argent au public.



AMBASSADOR COLLEGE Cours de Bible par correspondance

Leçon 19

Ce Cours de Bible international est publié par l'Eglise de Dieu, avec la coopération de l'Ambassador College, 300 West Green St., Pasadena, California 91123 © 1984 Worldwide Church of God. Tous droits réservés pour tous pays, pour la totalité de cette publication. Printed in U.S.A.

Rédacteur en chef: Herbert W. Armstrong

Rédacteur gérant: Richard H. Sedliacik

Assistant de la rédaction: Ronald B. Nelson

Directeur de la distribution: Boyd Leeson

EDITION FRANÇAISE

Traduit par le Département français, sous la responsabilité de Dibar Apartian. Ce cours est envoyé GRATUITEMENT à tous ceux qui nous en font la demande.

Veillez adresser toute correspondance à LE MONDE A VENIR, selon les indications données ci-dessous:

En France: B. P. 64, 75662 Paris Cedex 14

En Belgique: B. P. 31, 6000 Charleroi 1

En Suisse: Case Postale 10, 91, rue de la Servette, 1211 Genève 7

Au Canada: B. P. 121, Succ. A, Montréal, P.Q. H3C 1C5

Aux Antilles: B. P. 710, 97207 Fort-de-France CEDEX, Martinique

ou: B.P. 418, 97163 Pointe-à-Pitre Cedex, Guadeloupe

ou: B.P. 1470, Port-au-Prince, Haïti

Au Pacifique sud: P.O. Box 2709, Auckland 1, Nouvelle-Zélande

En Afrique, Asie et Australie: Case Postale 10, 91, rue de la Servette, 1211 Genève 7

Aux Etats-Unis et ailleurs: P.O. Box 111, Pasadena, Calif. 91123 U.S.A.

IMPORTANT: En cas de changement d'adresse, ne manquez pas de nous écrire immédiatement pour nous donner votre nouvelle adresse, tout en indiquant l'ancienne.



Notre couverture

Un groupe de croyants, après le culte, un dimanche matin. Pourquoi les gens vont-ils "à l'Eglise"? Bon nombre d'entre eux avouent s'y rendre par habitude, ou simplement "par devoir chrétien". D'autres y vont "à cause de leurs enfants". D'autres encore pour les contacts sociaux, car "cela fait marcher les affaires". Quelles que soient les raisons évoquées, peu se sont interrogés sur la vraie fonction de leur Eglise, et sur le rôle qu'elle joue. Cette Leçon explique le but et la mission de la véritable Eglise du Dieu vivant.

H. Armstrong Roberts

Le rôle et la fonction de l'Eglise

Dans nos pays occidentaux, les Eglises ne manquent pas, et nul ne semble s'en étonner. Mais pourquoi toutes ces religions ont-elles fait leur apparition? Par qui ont-elles été fondées? Quel rôle joue "l'Eglise"? La réponse à ces questions révèle, dans l'ensemble, l'accomplissement du Plan magistral de Dieu.

Bien des gens s'imaginent qu'une église, c'est un édifice, avec un clocher au faite duquel se dresse une croix. Il est vrai que c'est la définition qu'en donnent certains dictionnaires. Et un bon nombre de "fidèles" se rendent chaque dimanche matin à l'église pour assister au "culte".

Pour beaucoup d'autres, "l'Eglise" ne joue aucun rôle dans leur vie. Ils ne s'intéressent pas à Dieu. Ils ne se soucient pas de Lui. Ce qui les intéresse, ce sont leurs biens matériels, et leurs intérêts. Il en est qui, dans leur for intérieur, croient en l'existence d'un Créateur, mais Celui-ci n'est pas réel pour eux.

Pourtant "l'Eglise" existe. Oui, mais pourquoi? Quel est son rôle?

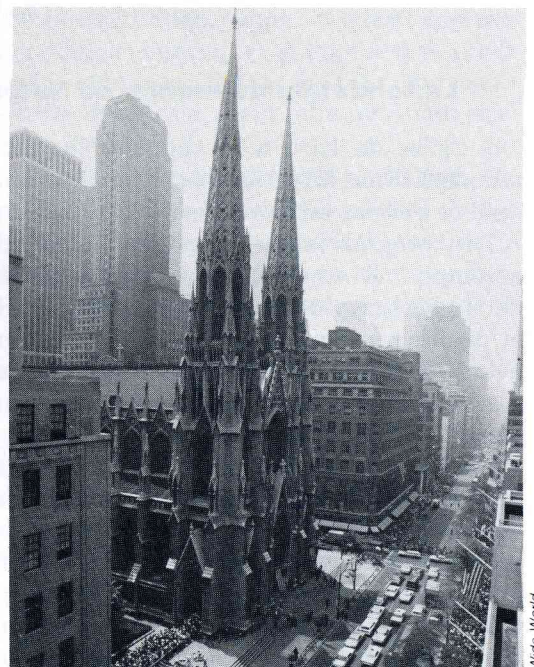
Pour comprendre le rôle et la fonction de l'Eglise, il importe de bien comprendre les événements qui ont abouti à sa fondation. Pour cela, il nous importe de ne pas perdre de vue l'identité et la nature de Dieu — de la Famille créatrice Dieu — et le fait que le Créateur de l'univers est en train de Se reproduire en l'homme!

Satan — l'ancien chérubin Lucifer à qui Dieu avait confié le trône terrestre du Gouvernement divin — se rebella contre son Créateur. Aussi le Gouvernement divin cessa-t-il de fonctionner ici-bas. Mais Dieu permit à Satan de conserver temporairement son ancien poste et sa puissance. Il n'allait pas, en effet, destituer le diable tant qu'un successeur ne se serait pas qualifié pour le rempla-

Photo: Bureau des films de la Province du Québec



L'ÉGLISE N'EST PAS UN BATIMENT. L'intérieur minutieusement décoré de bon nombre d'églises a nécessité un dur labeur. Certains édifices imposants provoquent l'émerveillement. Peu de gens se rendent compte, cependant, que l'Eglise est un groupe d'individus.



Wide World

cer et tant que ce souverain de la terre, ne serait pas entré en fonction.

Le rôle de l'Eglise est intimement lié aux événements qui eurent lieu lors de la création du premier homme. Adam a suivi la voie de Satan. Il a rejeté la domination exercée par le Gouvernement divin. Aussi l'Eternel a-t-Il appliqué la décision d'Adam à toute la race humaine, jusqu'à ce que soit restauré le Gouvernement divin ici-bas. L'humanité serait libre de suivre la voie de Satan pendant une durée de six mille ans — jusqu'au second Avènement du Christ, époque à laquelle le Gouvernement divin serait restauré.

Pendant tout ce temps, Dieu n'appellerait qu'un nombre infime d'individus. Il leur communiquerait Son Saint-Esprit, et ces appelés L'aideraient à préparer Son Royaume. Des enfants d'Israël, Dieu fit Son peuple choisi. Toutefois, Il ne leur promit pas Son Saint-Esprit — puissance qu'Il ne communiqua qu'aux prophètes, et à quelques rares individus.

Nous passons maintenant à l'époque de la fondation, par Jésus, de l'Eglise de Dieu. Ne perdez pas de vue que Dieu a pour dessein de Se reproduire en l'homme. La création physique de l'homme a débuté avec Adam — le *premier* homme. En revanche, sa "re-création" spirituelle a commencé avec Jésus-Christ — le "dernier Adam". Celui-ci S'est qualifié pour remplacer Satan en tant que souverain de l'univers. Le Christ a, en effet, démontré qu'Il obéirait au

Gouvernement divin, et qu'Il régnerait sur la terre conformément à la Loi divine.

Le Christ, pour restaurer le Gouvernement divin ici-bas, aura besoin d'une équipe qualifiée et organisée, à même de Le seconder dans Son Gouvernement mondial.

Ceux qui feront partie de cette équipe auront, durant leur vie mortelle, rejeté la fausse voie de Satan et prouvé leur loyauté envers le Gouvernement et les voies justes de Dieu.

Dans le Plan divin, suprême et magistral, l'Eglise allait servir à *préparer* cette équipe dévouée et organisée, composée d'êtres spirituels. L'Eglise, par conséquent, représente l'instrument dont Dieu Se sert pour accomplir Son Dessein global consistant à Se reproduire.

Ceux que Dieu a appelés du milieu du monde — et qu'Il a placés dans Son Eglise — sont engendrés du Saint-Esprit, et naîtront en tant qu'êtres spirituels. Ils formeront la *Famille de Dieu*, laquelle formera le Royaume de Dieu.

Examinons de plus près ce que déclare la Bible. Toutefois, avant de commencer, n'oubliez pas de vous munir des outils habituels: une Bible, un cahier et de quoi écrire. Reportez-vous à chacun des passages cités comme réponses aux questions posées, et écrivez-les. Ceux qui emploient cette méthode savent déjà combien elle est efficace pour retenir et pour réviser les vérités fondamentales qu'ils apprennent dans la parole de Dieu.

LEÇON 19

La fondation du monde de Satan

L'Eglise de Dieu a été appelée du milieu du monde (II Cor. 6:14-17; Apoc. 18:4). Pourquoi? En quoi ce dernier est-il mauvais?

Des progrès fantastiques n'y ont-ils pas été accomplis? Des hommes ont marché sur la Lune. On a photographié la surface de Mars, de Saturne et de Jupiter. On a construit des ordinateurs, des avions à réaction, une navette spatiale, et bien d'autres merveilles scientifiques et technologiques.

Malheureusement, il n'y a pas, dans ce monde, que des progrès fantastiques. L'humanité souffre de maux effroyables, de troubles nombreux et de profonds chagrins. Elle est en proie à la souffrance, à l'angoisse, à la violence et à la guerre. Les habitants de ce globe sont malheureux et insatisfaits. La moitié d'entre eux sont analphabètes. Des mil-

lions de gens vivent dans une misère repoussante, dans la paupérisse et la saleté.

Comment l'humanité en est-elle arrivée là?

Résumons brièvement ce que nous avons appris au cours des Leçons précédentes, afin de mieux comprendre le rôle véritable de l'Eglise de Dieu.

Au commencement, il y avait deux Personnages: Dieu et la Parole (Jean 1:1). Ces deux Etres possédaient la vie inhérente — n'ayant ni commencement de jours ni fin de vie. Leur tâche — leur occupation, pourrait-on dire — était de créer. Ils éprouaient l'Un pour l'Autre un amour parfait. Ils S'accordaient parfaitement.

L'Un d'eux — Dieu — était le Chef. La Parole exécutait ce que Dieu Lui ordonnait de faire.

Dieu, par l'intermédiaire de la Parole (qui devint plus tard Jésus-Christ) créa les anges, ainsi que l'univers tout entier y compris la terre (Héb. 1:2; Eph. 3:9-10). Dieu plaça le chérubin Lucifer sur un

DES PROGRES STUPEFIANTS . . .

. . . mais des maux effroyables. L'homme est incapable de résoudre les myriades de problèmes qui accablent l'humanité.

Photos, de gauche à droite:
Jacques TIZOU-SYGMA
Wide World
Deutsche Presse



trône, ici-bas, et lui assujettit des anges. Toutefois, Lucifer et ses anges se rebellèrent contre le Gouvernement divin. Ils suivirent la voie qui consiste à “prendre”, plutôt que celle qui consiste à “donner”. A l’amour, ils préférèrent la haine et l’antagonisme. Ils optèrent pour la vanité, la convoitise, la cupidité, la jalousie, l’envie, la rébellion contre l’autorité, et la compétition. Or, toutes ces voies n’engendrent que luttes, violence et destruction.

Lucifer et ses anges attaquèrent le ciel avec l’intention de détrôner Dieu et de s’emparer du Gouvernement de l’univers. La terre ne leur suffisait plus. Ils furent cependant précipités sur la terre. Leur rébellion provoqua la ruine de notre planète, qui devint chaotique. Elle fut plongée dans les ténèbres.

Ensuite, en six jours, Dieu renouvela la surface terrestre. Il créa la faune et la flore. Le sixième jour, Il créa l’homme (Gen. 1:26-31). Dieu créa l’homme dans le but de le faire naître un jour (bien plus tard) dans la Famille divine. Adam, à sa création, n’avait pas la vie éternelle. Il ne reçut qu’une existence temporaire, physique et chimique. S’il avait choisi l’arbre de la vie, il aurait, éventuellement, reçu de Dieu la vie inhérente — l’immortalité. Comment cela? Eh bien! Dieu lui aurait communiqué Son Saint-Esprit. Ce dernier l’aurait *engendré* en tant qu’enfant spirituel de Dieu, et Adam aurait pu, au bout d’un certain temps, naître de Dieu.

Si Adam et Eve avaient choisi l’arbre de la vie, Dieu aurait continué à les instruire. Ils auraient

tous deux reçu une vaste connaissance spirituelle, avant même que leur premier enfant ne fût né. La Parole — le Dieu de l’Ancien Testament, qui devint plus tard Jésus-Christ — aurait, en outre, inculqué à Caïn et à Abel, peu après leur naissance, la bonne attitude. Devenus adultes, ils auraient enseigné à leur tour la voie divine à leurs enfants.

Dieu aurait donc pu fonder Son Eglise dans le Jardin d’Eden. Si Adam avait fait le bon choix, Satan aurait été banni. Dieu aurait remis à l’homme le trône de la terre.

Dans le Jardin d’Eden, Adam fut mis à l’épreuve. L’Eternel voulait déterminer si l’homme se qualifierait pour remplacer Satan, et pour gouverner toute la terre. Pour cela, il eût fallu qu’Adam rejetât la façon de vivre de Satan — symbolisée par l’arbre de la connaissance du bien et du mal. Or, Adam prit la mauvaise décision. Il goûta à l’arbre de la “mort”. Il ne mangea pas de l’arbre de la “vie”. Aussi ne put-il se qualifier en tant que remplaçant de Satan, et s’asseoir sur le trône de la terre.

En mangeant de l’arbre de la connaissance du bien et du mal, Adam s’arrogeait la prérogative de choisir lui-même sa propre connaissance. Satan allait désormais influencer les faits et gestes de l’homme. Ce fut Satan qui, par l’intermédiaire d’Eve, incita Adam à prendre la mauvaise décision. Ce fut encore Satan qui, par son influence, poussa Caïn à tuer Abel. C’est aussi Satan — le dieu de ce monde (II Cor. 4:4) — qui, depuis lors, ne cesse d’influencer les descendants d’Adam et Eve.

Satan a séduit toute la terre (Apoc 12:9). La présente civilisation est *la sienne*; elle a pris naissance dès que le premier homme a péché. L'éducation erronée de ce monde, ses fausses religions, ses systèmes financiers, administratifs et économiques, ainsi que ses coutumes sociales font partie de cette civilisation.

1. Satan est-il le prince de la puissance de l'air? Eph. 2:2.

REMARQUE: En tant que prince de la puissance de l'air, Satan émet ses *attitudes* d'égoïsme et de vanité, de compétition et d'agression. L'influence de Satan peut être comparée aux émissions de radio et de télévision. Votre poste de radio, par exemple, capte les ondes électromagnétiques qui sont émises par les diverses stations émettrices. Parallèlement, l'esprit humain peut capter les "émissions" de Satan, parce qu'il est, de par nature, "sur la même longueur d'onde" spirituelle que celle du diable.

Lorsque le premier homme, au Jardin d'Eden, prit sa décision, il rejeta du même coup Dieu, le Saint-Esprit et la vie éternelle. L'esprit humain d'Adam se "brancha" sur la "longueur d'onde" spirituelle de Satan, dès sa désobéissance. Tous ses descendants, à travers les âges, et même encore en ce vingtième siècle, sont branchés sur la longueur d'onde de Satan.

2. Lorsque Adam prit la décision de manger de

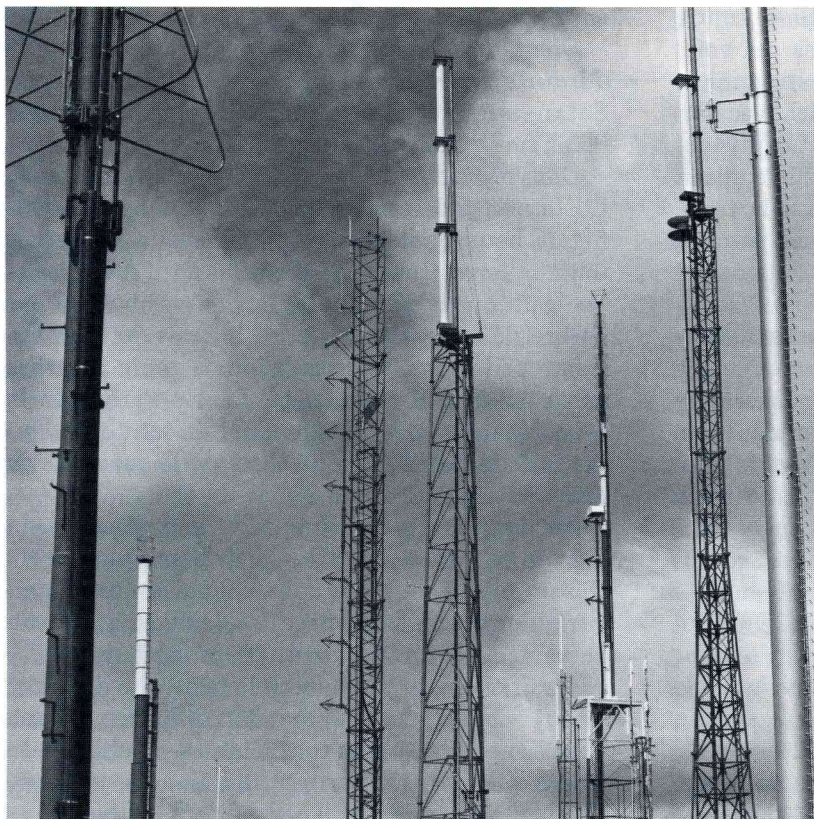
l'arbre de la connaissance du bien et du mal, Dieu coupa-t-Il à l'humanité, dans son ensemble, tout accès à Son Saint-Esprit? Gen. 3:24.

REMARQUE: Dieu n'aurait pas permis à Adam de goûter de l'arbre de la vie après qu'il eut péché. Le Saint-Esprit ne fut pas disponible aux hommes jusqu'à ce que Dieu le rendît à nouveau disponible par le Christ — le dernier Adam — à ceux qu'Il appellerait dans Son Eglise à partir de l'an 31 de notre ère, et tout au long des siècles successifs. Le Saint-Esprit ne demeurera pas dans *tous* les hommes avant le retour de Jésus-Christ (Joël 2:28). Nous verrons, dans les Leçons qui suivent, comment se déroule le Plan magistral que Dieu a conçu pour sauver l'humanité.

Le Dessein divin relatif à l'Eglise

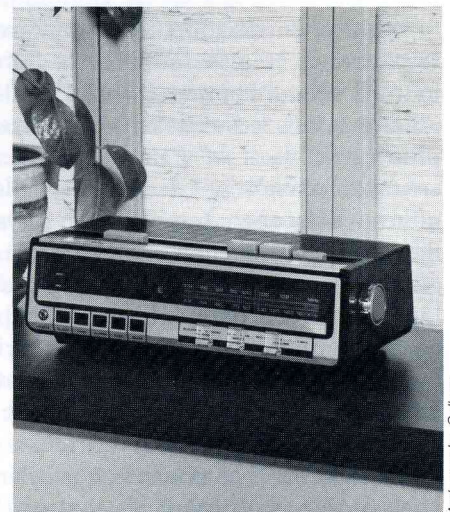
1. Quand la Famille divine décréta-t-elle que Jésus-Christ, le dernier Adam, viendrait payer l'amende des péchés de toute l'humanité? Apoc. 13:8, dernière partie.

REMARQUE: Dans l'original grec, il est écrit: "... dans le livre de vie de l'agneau immolé dès la fondation du monde." Cela signifie qu'il fut décrété, dès le péché d'Adam, que l'Agneau de Dieu mourrait pour payer l'amende des péchés de toute la race humaine.



"A L'ANTENNE 24 HEURES SUR 24"

L'esprit humain, à l'instar d'un poste récepteur, est — de par nature — branché sur la "longueur d'onde" spirituelle de Satan.



2. Le Christ, avant d'accomplir Sa mission ici-bas, devait-Il Se qualifier pour pouvoir S'asseoir un jour sur le trône de la terre? Matth. 4:1-11.

REMARQUE: Jésus Se qualifia pour remplacer Satan en tant que souverain de la terre, car Il vainquit le Malin. Il résista à ses tentations, après avoir jeûné 40 jours et 40 nuits.

3. Après S'être qualifié en tant que nouveau Souverain de la terre, Jésus commença-t-Il à prêcher l'Évangile du Royaume de Dieu? Marc 1:14-15. Appela-t-Il aussi des disciples qu'Il enseigna personnellement? Marc 1:16-20; 3:14.

REMARQUE: Jésus appela Ses douze disciples avant même de fonder l'Église du Nouveau Testament. Un disciple, c'est un étudiant ou un apprenti. C'est le Christ qui a choisi Ses disciples, et non pas le contraire. Il dit à Simon (Pierre), et à André son frère: "Suivez-moi, et je vous ferai pêcheurs d'hommes."

Jésus enseigna et forma douze apôtres afin qu'ils enseignent, à leur tour — de façon à bâtir Son Église, après eux. Les apôtres allaient former une partie du *fondement* de l'Église. Ils allaient enseigner à ceux que Dieu appellerait plus tard dans Son Église.

Personne ne devint membre de l'Église avant l'ascension du Christ au ciel. Au lieu de cela, Jésus commença par appeler les disciples. Il les instruisit personnellement pour qu'ils deviennent des membres de Son Église, et des enseignants, une fois convertis. De ce fait, lorsque Jésus fonda Son Église, Il possédait déjà des enseignants "diplômés".

4. N'importe qui peut-il, à présent, recevoir le Saint-Esprit et devenir un membre de l'Église de Dieu? Jean 6:44.

REMARQUE: Aucun homme ne peut venir au Christ à moins que l'Esprit du Père ne l'attire. Jésus n'a pas dit: "Tous ceux qui le désirent peuvent venir à moi", dès maintenant. Les disciples ont été appelés et formés, afin de pouvoir enseigner ceux que Dieu appellerait dans Son Église.

5. A l'occasion de la Pentecôte, lorsque l'Esprit Saint descendit — qu'il commença à être à nouveau disponible, du moins pour ceux que Dieu appellerait dans Son Église — combien de personnes Dieu avait-Il déjà appelées? Actes 1:15; 2:1-4. Ce jour-là, combien en ajouta-t-Il encore à Son Église? Actes 2:41. Dieu continua-t-Il, par la suite, à en ajouter d'autres? Verset 47.

REMARQUE: Cent vingt personnes devinrent, le jour de la Pentecôte de l'an 31, membres de l'Église de Dieu. Elles furent remplies, pour la première fois, du Saint-Esprit. Quelque 3000 autres personnes furent converties plus tard, au cours de cette même journée. Elles recevaient l'enseigne-



Ambassador College

L'IMPORTANCE DE L'ENTRAÎNEMENT. Pareil à l'athlète qui doit s'entraîner pour devenir un champion, le chrétien subit une formation en vue de responsabilités énormes dans le Monde à Venir.

ment des apôtres. Pendant l'ère apostolique, le nombre des membres convertis ne cessa de s'accroître, au point d'atteindre un nombre égal — voire supérieur — à celui des membres de l'Église de Dieu, aujourd'hui (soit une centaine de milliers environ). Mais Jésus-Christ n'instaura pas le Royaume de Dieu, ici-bas; avant cela, d'autres allaient être appelés et apprendre à leur tour, comment enseigner Ses voies.

6. Les royaumes (gouvernements) de ce monde seront-ils gouvernés par les saints, dans le Monde à Venir? Dan. 7:18, 22, 27; Apoc. 2:26-27; 5:10; 20:4.

REMARQUE: L'Église représente le Royaume de Dieu à l'état d'"embryon" (pas encore né). Les membres de celle-ci sont les enfants *engendrés* du Monde à Venir. Jésus est venu fonder, par eux, un monde nouveau — une nouvelle civilisation. Ils L'aideront à régner et à enseigner Sa voie lorsqu'Il reviendra. Les membres de l'Église sont, à l'heure actuelle, en période d'apprentissage. Ils apprennent comment instruire les millions — voire les milliards — d'individus qui, un jour, vivront ou revivront (selon le cas) pendant le Millénium et le Jugement du Grand Trône Blanc.

Ceux qui font partie de l'Église de Dieu apprennent à présent *comment vivre*. Ils apprennent comment bâtir une société adéquate, à édifier une civilisation où régneront le bonheur et l'abondance. Dans cette nouvelle civilisation, chacun coopérera

avec son prochain. Tous vivront en paix et jouiront de la vie. Dans le Monde à Venir, tous les troubles qui assaillent le présent monde satanique auront disparu.

7. Dieu “sonde-t-Il”, “éprouve-t-Il” les membres de Son Eglise — ceux qui subissent à présent un entraînement pour devenir les enseignants de demain? Procède-t-Il ainsi pour déterminer s'ils se soumettront à Son Gouvernement comme Abraham l'a fait? Gen. 26:5; Ps. 11:4-5; Jér. 17:10; I Pi. 4:12-13; Jacques 1:2-4; I Cor. 3:13.

REMARQUE: Ceux qui sont appelés dans l'Eglise de Dieu ont, tout comme Adam, un choix à faire. Ils doivent, eux aussi, se décider à suivre — ou à ne pas suivre — Dieu. Tout en persévérant dans la voie divine, ils sont éprouvés. Avant même qu'ils naissent dans Sa Famille, Dieu les sonde pour savoir si le “coeur” de chacun Lui est entièrement dévoué.

8. Quel ordre le Christ donna-t-Il à l'apôtre Pierre, qui allait devenir l'apôtre principal dans l'Eglise apostolique? Jean 21:15-17.

REMARQUE: Aujourd'hui encore, l'Eglise de Dieu obéit à l'ordre que Jésus lui a donné de “paître le troupeau”. Elle compte plusieurs programmes éducatifs, servant à instruire les enfants engendrés de Dieu. L'Eglise — par l'intermédiaire des ministres de Dieu, chaque sabbat, et par ses diverses publications — “paît les brebis”, instruit ses membres. Elle publie un grand nombre de brochures et de tirés à part, ainsi que ce *Cours de Bible par Correspondance*, *La Pure Vérité* et *La Bonne Nouvelle du Monde à Venir*. Elle organise des programmes pour les jeunes. Elle fait les émissions du “Monde à Venir”, à la radio comme à la télévision. Ce sont là les moyens principaux dont se sert l'Eglise pour enseigner (paître) ses membres, pour former ceux qui ont été appelés à devenir des étudiants et apprendre à enseigner.

Avant d'enseigner aux autres, les enseignants doivent eux-mêmes apprendre. Par Son Eglise, Dieu forme à présent des enseignants, qui, à leur tour, instruiront le reste de l'humanité.

Le rôle principal de l'Eglise de Dieu consiste à former des *enseignants* capables d'instruire des millions (et, éventuellement, des milliards) d'individus dans le Monde à Venir, afin que tous puissent apprendre comment devenir des êtres spirituels, et devenir membres de la Famille divine.

9. Dieu ordonne-t-Il aussi, à Son Eglise, de proclamer Sa vérité au monde? Matth. 28:19-20. Jésus a-t-Il prophétisé que l'Evangile du Royaume de Dieu serait proclamé au monde entier, pour servir de *témoignage*, avant que le monde de Satan ne

soit détruit et que soit instauré le Monde à Venir? Matth. 24:3, 14; Marc 13:10.

REMARQUE: La prédication et la publication, par l'Eglise, de l'Evangile du Christ au monde constituent les moyens essentiels par lesquels Dieu appelle certains individus pour les former. Pour les millions de gens qui entendent ce message, mais que Dieu n'appelle pas à notre époque, il ne s'agit que d'un témoignage.

Le fondement de l'Eglise

Quand et comment Jésus-Christ a-t-Il fondé l'Eglise de Dieu? Dans un sens, on peut dire qu'Il l'a fondée il y a longtemps, par les prophètes de l'Ancien Testament. Ces derniers, avec Jésus et Ses apôtres, constituent, en effet, le *fondement* de la Maison spirituelle de Dieu que le Christ édifie. Comprenez bien cela.

1. Jésus a-t-Il dit qu'Il bâtirait Son Eglise? Matth. 16:18. Que devait-il se produire *avant* la fondation de l'Eglise du Nouveau Testament? Jean 7:37-39.

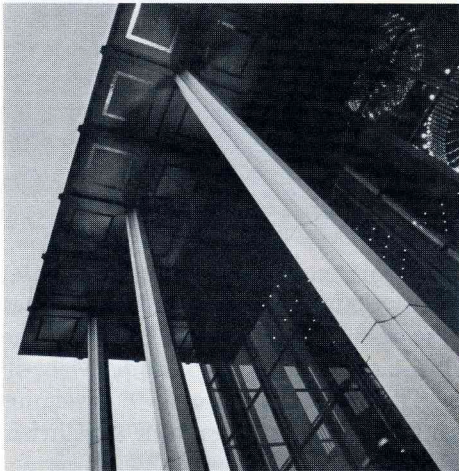
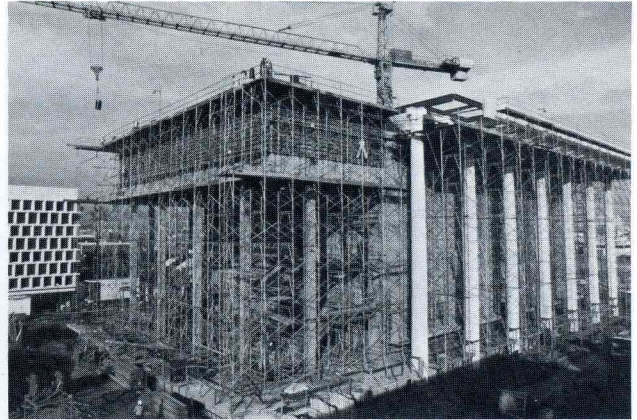
REMARQUE: L'Eglise spirituelle ne pouvait pas être fondée tant que Jésus n'était pas monté au ciel, et tant que le Père n'aurait pas envoyé Son Saint-Esprit à ceux qu'Il appellerait. Néanmoins, Dieu a commencé, il y a longtemps, à appeler un très petit nombre d'individus qui allaient constituer le fondement même de Son Eglise: Abraham et les prophètes. Il est probable que ce fondement comprenne également des hommes comme Abel, Enoc et Noé. En effet, Dieu leur a fait jouer un rôle dans la formation de Son Royaume à venir.

Cependant, l'Eternel a commencé à poser le *fondement* actuel de cette future Famille divine, principalement par l'intermédiaire des prophètes Abraham, Isaac, Jacob et Joseph. Ces derniers constituent une partie de ce fondement. Depuis Abraham jusqu'au Christ, Dieu a appelé Ses prophètes à se détacher du monde de Satan; Il a fait d'eux le fondement de l'Eglise.

2. La congrégation d'Israël, au temps de Moïse, était-elle une Eglise? Actes 7:38.

REMARQUE: Dieu suscita la nation d'Israël — la congrégation ou “assemblée au désert”. Le peuple vécut sous le Gouvernement divin, mais il ne reçut pas le Saint-Esprit. Les Israélites n'étaient pas spirituellement engendrés, et ils ne pouvaient pas, à l'époque, se qualifier pour devenir des êtres divins. Néanmoins, l'ancien Israël a joué un rôle important dans le Plan magistral de Dieu. Cette vérité grandiose vous a été révélée dans la Leçon 16.

3. Qu'est-ce que les apôtres, en collaboration avec les prophètes, devaient former? Eph. 2:19-22,



L'AMBASSADOR AUDITORIUM

EXEMPLE REMARQUABLE D'UN EDIFICE BATI SUR UN SOLIDE FONDEMENT. LES VRAIS CHRETIENS DEVIENDRONT DES "COLONNES" SPIRITUELLES DANS LA MAISON DE DIEU.

Situé sur le campus de l'*Ambassador College*, à Pasadena (Californie), l'Ambassador Auditorium a été bâti sur des fondations très profondes et très solides (en haut, à gauche). La Bible montre qu'un chrétien engendré de l'Esprit fait partie intégrante d'un édifice *spirituel* — l'Eglise de Dieu, qui est bâtie sur Jésus-Christ, son fondement inébranlable, sur Ses apôtres et Ses prophètes.



surtout le verset 20. Qui est le Chef de l'Eglise? Eph. 5:23.

REMARQUE: Durant les trois ans et demi de Son ministère terrestre, Jésus-Christ appela d'autres individus pour compléter le fondement de l'Eglise: douze apôtres. A mesure qu'Il accomplissait l'Oeuvre divine, Il les instruisait et les formait.

Jésus a bâti Son Eglise sur le fondement constitué tant par les apôtres que par les prophètes de l'Ancien Testament — Lui-même étant le Chef de l'Eglise, la "Pierre angulaire" du temple spirituel de Dieu.

4. Après avoir formé les douze apôtres, quand Jésus fonda-t-Il "officiellement" Son Eglise? Actes 2:1-4.

REMARQUE: L'Eglise du Nouveau Testament fut fondée le jour de la Pentecôte, en l'an 31 de notre ère. Ce jour-là, les "prémices" du Royaume de Dieu furent engendrées du Saint-Esprit.

C'est grâce à l'Esprit de Dieu — qui a demeuré dans tous les prophètes, les apôtres et les frères de l'Eglise — que ceux qui ont été engendrés par lui seront ressuscités (changés, s'ils sont encore vivants); ils deviendront immortels au second Avènement du Christ, lorsqu'Il viendra dans toute Sa puissance et dans toute Sa gloire.

Par conséquent, toute l'Eglise — le Royaume de Dieu actuellement sous forme d'*embryon* — représente le tout *premier* groupe d'individus qui

SEMBLABLE A L'EPOUX qui chérit son épouse, le Christ exerce Son règne avec amour et tendresse sur l'Eglise, qui est sa fiancée.



Ambassador College

naîtront, en fin de compte, dans ce Royaume en tant qu'êtres divins.

5. Dans le Temple spirituel — l'Eglise — que le Christ est en train d'édifier, que représentent les "colonnes"? Apoc. 3:7, 12.

REMARQUE: Dans un édifice, les colonnes jouent un rôle très important. Elles en constituent souvent les principaux supports. L'ère "philadelphienne" de l'Eglise de Dieu a prouvé sa loyauté à Dieu. Elle n'a pas renié le Christ, et elle a gardé Sa parole (verset 8). Cette ère de l'Eglise a surtout prouvé sa fidélité en ce qu'elle a gardé les vérités divines et les a fait connaître au monde.

Lorsqu'on considère le bagage immense de connaissances spirituelles que Dieu a révélées à Son apôtre des temps modernes, et l'effort éducatif fourni par l'Oeuvre divine aujourd'hui, il est permis de se demander, logiquement, si l'ère de Philadelphie ne sera pas — dans le Monde à Venir — l'*instrument principal* dont Dieu Se servira, dans Son Royaume, pour enseigner Sa voie au monde entier.

Cela expliquerait pourquoi Dieu a appelé, aujourd'hui, dans Son Eglise, des gens de toutes ethnies, d'entre toutes les nations. En tant que membres en formation dans l'ère *philadelphienne* de l'Eglise de Dieu, ils seront prêts à enseigner leurs peuples respectifs, après le retour du Christ.

Le Gouvernement de l'Eglise

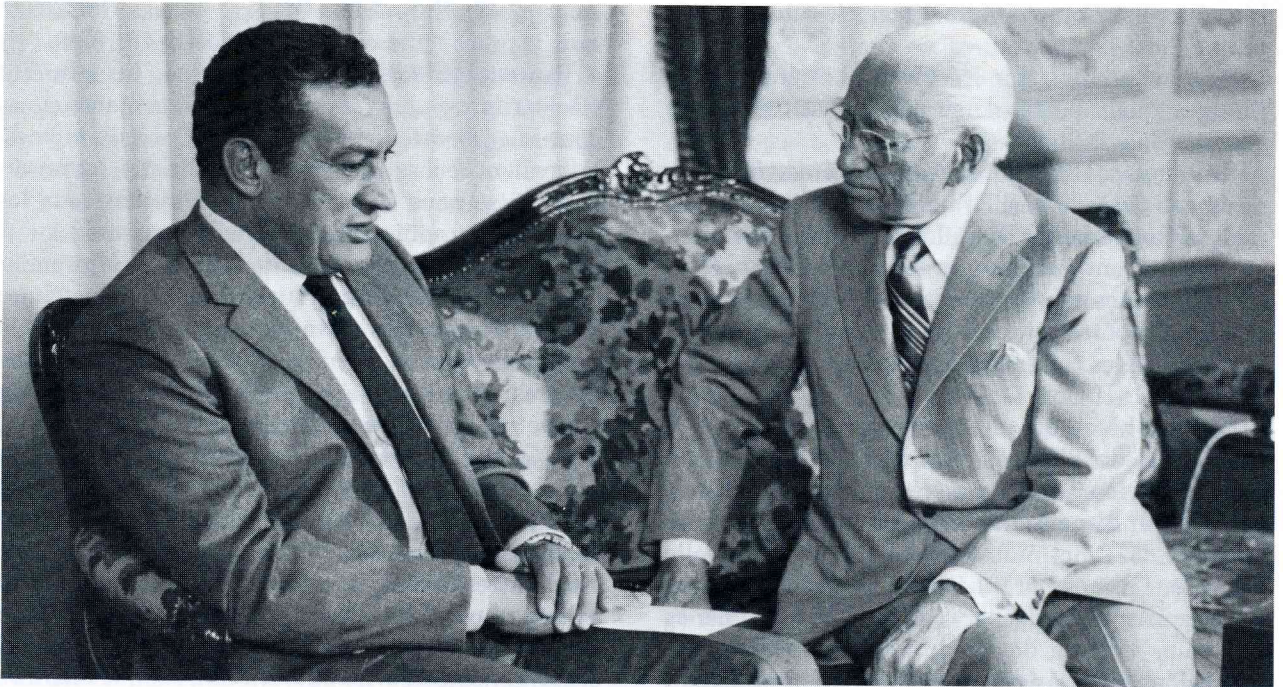
L'Eglise — le Temple spirituel de Dieu que le Christ édifie — doit être solidement assemblée. Et elle l'est. Comment est-ce possible? Grâce au *Gouvernement divin* qui cimente et joint les membres du Corps de Christ, afin que tout fonctionne dans la paix, l'harmonie et l'unité d'action.

1. Qui a établi le Gouvernement dans l'Eglise? I Cor. 12:28.

REMARQUE: L'ancien Israël — l'"Eglise" ou "assemblée" de l'Ancien Testament — était également une nation, dans le monde, bien que n'étant pas, dans son organisation, similaire aux autres. Son gouvernement était hiérarchique. C'était un gouvernement théocratique — fonctionnant de haut en bas — à l'opposé de la démocratie.

Parallèlement, l'Eglise de Dieu, aujourd'hui, fonctionne grâce à un gouvernement théocratique, avec une hiérarchie. Les membres ne désignent pas les responsables dans l'Eglise. C'est Dieu qui fait cela, tout comme c'est Lui qui place les membres dans Son Eglise (I Cor. 12:18; Jean 6:44; Actes 2:47).

Le gouvernement qui fonctionne actuellement dans l'Eglise de Dieu est identique à celui avec



L'EVANGILE est prêché aux chefs d'Etat. En tant qu'"envoyé", l'apôtre de Dieu s'entretient souvent avec des chefs d'Etat, de par le monde, proclamant la bonne nouvelle du Royaume de Dieu à venir. Sur la photo ci-dessus, M. Armstrong s'entretient avec le président égyptien Hosni Moubarak.

lequel le Christ gouvernera toutes les nations au cours du Millénium et de la période du Jugement du Grand Trône Blanc. Ceux qui font maintenant partie de l'Eglise de Dieu se sont placés, *de leur plein gré*, sous l'autorité de Son Gouvernement. Par conséquent, ils apprennent à régner dans le Royaume de Dieu. Comment? En se soumettant, durant cette vie mortelle, au Gouvernement divin. Les enfants engendrés de Dieu apprennent à régner dans le Monde à Venir, en se soumettant au Gouvernement de Dieu, et en le faisant fonctionner au sein de Son Eglise, aujourd'hui.

2. Qui est le chef de l'Eglise? Eph. 1:22-23; 5:22-24.

REMARQUE: Le Christ est le Chef de l'Eglise, comme le mari est le chef de la femme. La structure de la famille humaine est un type de la Famille divine. Cette famille doit être gouvernée conformément à la Loi divine que résume le mot "amour". En suivant les principes du Gouvernement divin, et en les appliquant dans leurs familles humaines, les saints apprennent comment appliquer la voie divine et gouverner convenablement ceux que le Christ placera sous leur autorité durant le Millénium.

3. En Sa qualité de Chef de l'Eglise, comment le Christ gouverne-t-Il? Eph. 5:25.

REMARQUE: Le Christ règne sur Son Eglise — Sa future épouse — avec *amour*, agissant toujours à son égard avec la plus grande bienveillance. Il aime

tellement l'Eglise qu'Il est mort pour elle, afin qu'elle puisse être purifiée de ses péchés et qu'elle revête l'immortalité lors du second Avènement du Christ.

Les maris doivent se soumettre au Christ et suivre Son exemple d'amour dans leurs rapports avec leur propre famille. Eux aussi, ils doivent apprendre à gouverner avec *amour* — et non pas comme des tyrans. Maris et pères doivent diriger leur famille selon la Loi divine — gouverner pour le bien de ceux dont ils ont la charge. Les femmes doivent être soumises à leurs maris, comme l'Eglise est soumise au Christ (verset 24), à *l'instar du peuple de Dieu, qui apprend à régner en étant lui-même gouverné*.

4. Y a-t-il, dans l'Eglise de Dieu — sous la conduite et la direction du Christ — diversité d'opérations? I Cor. 12:4-6. L'Eglise de Dieu est-elle soigneusement structurée et organisée? Eph. 2:19-22; 4:15-16.

REMARQUE: L'Eglise — "la maison de Dieu" — est une famille, de même que Dieu est une Famille. L'Eglise est comparée à un édifice et à un corps humain avec tous ses membres. Aujourd'hui, selon les enseignements du Christ contenus dans la Bible, l'Eglise est bien organisée. Toutes les parties du "corps" sont assemblées. Elles fonctionnent ensemble dans l'harmonie et elles forment une équipe. L'Eglise est soigneusement assemblée, aussi unie que si ses membres étaient soudés ensem-

ble. Bien structurée, elle présente une grande unité.

5. Pour administrer les diverses opérations de l'Eglise, quels postes Dieu a-t-Il institué par le Christ? Eph. 4:11-12.

REMARQUE: Un apôtre, c'est un envoyé ou un messenger porteur de l'Évangile du Christ concernant le Royaume de Dieu. Le rôle de l'apôtre consiste également à superviser la proclamation de ce message au monde, en se faisant aider par d'autres que lui. L'apôtre est, de surcroît, chargé de superviser toutes les congrégations ou les Eglises locales (I Cor. 16:1; II Cor. 11:28).

Les prophètes, qui ont été désignés pour poser le fondement de l'Eglise, ce sont ceux de l'Ancien Testament; leurs écrits ont été employés, en grande partie, pour dispenser les enseignements — et pour montrer le fonctionnement — de la Nouvelle Alliance. Le mot "prophétiser" s'emploie souvent dans le sens de "prêcher" ou "proclamer". De ce fait, dans l'Eglise de Dieu, certains prédicateurs pourraient être désignés en tant que "prophètes". Cependant, dans l'Eglise apostolique du Nouveau Testament, aucun nouveau prophète — dans le sens original du terme et remplissant une fonction exécutive, administrative, ou étant employé à la prédication — n'est cité.

Du temps de l'apôtre Paul, les *évangélistes* étaient des ministres influents proclamant l'Évangile, fondant — à l'occasion — des congrégations locales, et supervisant certaines congrégations sous les ordres de l'apôtre. Par conséquent, dans l'Eglise, aujourd'hui, un évangéliste peut remplir une fonction exécutive. Il ne reste pas nécessairement toujours au même endroit.

Les pasteurs, eux, sont des ministres qui ont la charge d'une — ou de plusieurs — congrégations locales.

Dans l'Eglise apostolique, il y avait également des "docteurs" (des enseignants) — qui n'étaient pas nécessairement des prédicateurs. Néanmoins, tous les ministres et tous les "docteurs" sont appelés, dans certains passages du Nouveau Testament, des *anciens*. Aujourd'hui, dans l'Eglise, on trouve donc des *anciens* qui sont *prédicateurs*, et d'autres qui *ne le sont pas*. Les *anciens* qui sont *prédicateurs* ont la responsabilité d'Eglises locales. Les autres, on les appelle aujourd'hui, dans l'Eglise, des *anciens locaux*.

6. Les membres, dans le Corps du Christ, déterminent-ils de leur propre initiative, les croyances et les doctrines, ou les tiennent-ils des apôtres de Jésus-Christ qui, de pair avec les prophètes de l'Ancien Testament, constituent le fondement même de l'Eglise de Dieu du Nouveau Testament?

Actes 2:42; Eph. 2:20. Où les apôtres du Christ ont-ils puisé leurs doctrines? Matth. 28:18-20.

REMARQUE: L'Eglise apostolique, au premier siècle, reçut ses croyances, ses enseignements et ses coutumes directement des apôtres qui, eux-mêmes, les avaient reçus directement du Christ. (Ces enseignements, nous l'avons vu, s'appuyaient sur les écrits des prophètes de l'Ancien Testament.) Par conséquent, les membres de l'Eglise du premier siècle ne décidaient pas eux-mêmes des doctrines, pas plus qu'ils ne recevaient, individuellement, la vérité du Christ. En effet, Jésus a enseigné les apôtres. Puis Il leur a confié la responsabilité d'enseigner les doctrines à l'Eglise.

7. Quelle exhortation Dieu fit-Il à l'Eglise, par la bouche de l'apôtre Paul? I Cor. 1:10.

REMARQUE: La Bible déclare que tous les membres du corps de Christ doivent "tenir un même langage". En d'autres termes, il ne doit exister aucune division relative aux croyances, à l'enseignement ou à la prédication. L'Eglise de Dieu ne peut pas être *divisée*. C'est pour cela qu'aujourd'hui, chaque membre du corps de Christ suit fidèlement les doctrines telles que l'apôtre les expose, comme l'Eglise du premier siècle le faisait.

Les doctrines de l'Eglise de Dieu proviennent de Dieu, qui les a révélées par Jésus-Christ. Jésus, à Son tour, en a instruit les apôtres. Ces *mêmes* doctrines, l'apôtre de Dieu — qui les a reçues du Christ, par l'intermédiaire de Sa parole sous forme écrite — les enseigne aujourd'hui. A son tour, l'apôtre de Dieu, en ces temps de la fin, a enseigné les ministres de Dieu dont il a la charge. Ces ministres enseignent fidèlement ces mêmes doctrines à chacun des membres de l'Eglise lorsque, chaque sabbat, ces membres s'assemblent, de par le monde, d'un commun accord.

La fonction de chacun des membres

1. L'Eglise se compose-t-elle de *membres* individuels qui font partie du "corps de Christ"? I Cor. 12:27. L'Eglise, tout comme le corps humain, se compose-t-elle de *plusieurs membres*? Versets 12-14. Chacun d'eux joue-t-il, dans ce corps, un rôle important? Versets 18-25.

REMARQUE: Nous avons vu que l'Eglise est formée des enfants engendrés de Dieu, que le Père a appelés à sortir du monde. C'est le "corps de Christ". C'est *l'organisme spirituel structuré* — la fiancée du Christ qui, à Son retour, L'épousera lorsqu'elle aura été ressuscitée à l'immortalité.

Avec l'aide du Saint-Esprit de Dieu, les membres de l'Eglise ont — individuellement — à vaincre Satan et le monde, et à se vaincre eux-mêmes. Ils

édifiant, en eux, le caractère divin, saint et parfait. Ils sont en train de se qualifier pour s'asseoir avec le Christ sur le trône du Gouvernement terrestre — pour gouverner les nations et pour les enseigner. Or, quelle *fonction spécifique* les membres remplissent-ils, à présent, dans l'Eglise?

Comme nous l'avons déjà vu, la proclamation de la bonne nouvelle du Royaume de Dieu, ainsi que la nourriture spirituelle des membres représentent une double fonction qui incombe à l'Eglise.

Chaque membre a une part importante à jouer dans cette double fonction: proclamer l'Evangile au monde. Comment peut-il y participer? Nullement en prêchant personnellement le Message du Christ au monde ou à son entourage, car cette tâche, c'est l'apôtre qui s'en charge, secondé, dans une certaine mesure, par les évangélistes et, à un degré moindre encore, par les pasteurs (ou les "anciens" prédicateurs) dans leurs régions respectives.

Au premier siècle, l'Evangile était proclamé par les apôtres et par les évangélistes. Quelle *part* chacun des membres jouait-il alors? **UNE PART ENORME!** Sans eux, en effet, les apôtres n'auraient pas pu, à eux seuls, accomplir la grande mission que le Christ a confiée à l'Eglise.

M. Herbert W. Armstrong, le Pasteur général de l'Eglise de Dieu, insiste sur le fait que lui — en tant qu'apôtre du Christ — et les évangélistes, les pasteurs et les anciens qui le secondent, ne pourraient

SEMBLABLE A L'ENFANT qui dépend de sa mère, chaque chrétien a besoin de la nourriture spirituelle et de la tendre attention que sa mère spirituelle — l'Eglise de Dieu — est à même de lui procurer.



Ambassador College

pas accomplir l'Oeuvre divine sans l'appui fidèle et les encouragements continuels des membres.

En revanche, les membres, eux, ne pourraient jamais édifier en eux le caractère divin, saint, parfait, si l'apôtre, les évangélistes, les pasteurs et les anciens ne remplissaient pas les fonctions qu'ils remplissent. Tous ces membres — que Dieu a *placés* dans Son Eglise — dépendent les uns des autres. Ils forment une **EQUIPE** — un *organisme spirituel structuré* — très différente de toutes les organisations du monde.

Comment cette interdépendance se traduit-elle?

Pour commencer, le fonctionnement de l'Eglise, en cette fin du vingtième siècle, coûte de l'argent. Pour accomplir sa mission, l'Eglise dispose de moyens et de méthodes — tels que la radio, la télévision et d'autres média — qui n'existaient pas au premier siècle. Sans les dîmes et les offrandes généreuses des membres, l'Eglise ne pourrait pas effectuer sa mission.

De plus, sans les **PRIERES** ferventes et continuelles de tous les membres, l'Oeuvre divine ne pourrait pas fonctionner. Sans les **ENCOURAGEMENTS** continuels des membres et de ceux qui, localement, s'occupent d'eux, ceux qui travaillent au Siège central ne pourraient pas tenir le coup face aux persécutions, à l'opposition, et aux épreuves qui accompagnent l'exécution de l'Oeuvre divine, en ces temps de la fin.

Réciproquement, les membres ont un besoin pressant des encouragements, des enseignements, des conseils et de la direction du Siège central et des pasteurs locaux. Quel merveilleux *travail d'équipe* que celui de l'Eglise de Dieu!

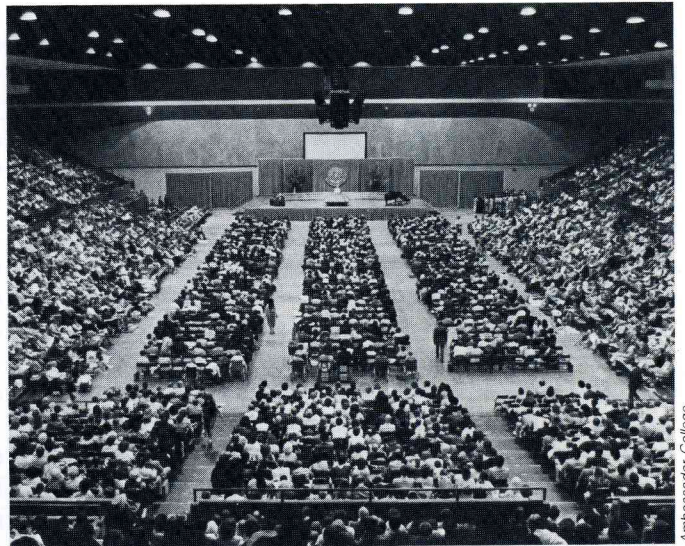
L'Eglise — une "mère" spirituelle

Dieu révèle que Son Eglise est la "mère" spirituelle des chrétiens spirituellement engendrés. Ce sont, en quelque sorte, des "embryons" et des "foetus" spirituels. Déjà enfants de *Dieu*, ils ne sont cependant pas encore nés, parce qu'ils sont en train de croître spirituellement — après avoir été *engendrés* du Saint-Esprit.

L'Eglise représente donc l'organisme spirituel divin qui nourrit les futurs enfants de Dieu le Père. Elle leur fournit la nourriture et la formation spirituelles nécessaires; elle les aide à édifier le caractère parfait de Dieu.

Il importe de bien saisir cette vérité merveilleuse!

Considérons brièvement la reproduction humaine. Cette dernière, en effet, symbolise la reproduction spirituelle. Vous allez voir quel rôle,



Ambassador College

UN ENSEIGNEMENT SPIRITUEL — Les membres de l'Eglise de Dieu apprennent la voie divine lors des assemblées sabbatiques et à l'occasion des Fêtes annuelles (ci-dessus). L'instruction est indispensable pour la croissance spirituelle du peuple de Dieu.

exactement, l'Eglise de Dieu joue dans le développement des futurs membres de la Famille divine.

L'engendrement humain, la période de gestation et la naissance préfigurent la reproduction spirituelle. Ils symbolisent notre naissance future dans la Famille divine. La reproduction humaine préfigure notre salut spirituel.

La vie humaine commence par un oeuf minuscule, appelé "ovule". Ce dernier est formé dans le corps de la femme. La vie de cet oeuf est limitée. Certains savants et docteurs pensent que l'ovule — à moins d'être fécondé par un spermatozoïde (ou cellule mâle) — ne peut pas vivre plus de 24 heures. A peine entré dans l'ovule, le spermatozoïde s'unit rapidement au noyau. Cette union transmet la vie, une existence physique *humaine*, à l'ovule.

A ce stade, il n'est pas encore question d'un être humain dans ce sens que l'individu n'est pas encore né. Ce dernier n'est qu'*engendré*. Pendant les deux premiers mois, on appelle cette vie engendrée: "embryon". Par la suite, et jusqu'à la naissance, on emploie le terme "foetus".

A peine engendré, l'embryon a besoin de nourriture — d'une nourriture physique — et la mère remplit cette fonction. Grâce à ces éléments nutritifs physiques, l'embryon se développe peu à peu. Après une **CROISSANCE** de neuf mois, la naissance a lieu.

Il existe un parallèle étonnant entre la reproduction au niveau humain, et celle qui a lieu au niveau spirituel.

L'être humain doit être *engendré* par un père physique. Or, pour naître de Dieu — pour devenir un être divin, un membre de la Famille divine — il doit être *engendré* par le Père spirituel: Dieu tout-puissant. Quelle vérité merveilleuse!

1. L'Esprit de Dieu communique-t-il la vie *divine* et la *nature* de Dieu à quiconque est engendré par Dieu le Père? II Pi. 1:4. Or, quelle dose de Saint-Esprit reçoit-on lorsqu'on est spirituellement engendré? II Cor. 5:5. Est-on littéralement engendré comme enfant de Dieu? Rom. 8:16; I Jean 3:1-2.

REMARQUE: Par analogie, on peut comparer chaque vie humaine adulte à un "oeuf" ou "ovule". Cet "ovule" a une existence très limitée par rapport à la vie éternelle — 70 ans en moyenne. Mais l'existence divine, spirituelle, immortelle, peut lui être communiquée par Dieu le Père.

De même que le spermatozoïde s'unit au *noyau* de l'ovule, le Saint-Esprit de Dieu pénètre dans l'esprit de l'homme et s'unit à lui. Cette union a lieu lorsque le croyant repentant reçoit le Saint-Esprit après le baptême par immersion, et dès qu'un véritable ministre de Dieu lui aura imposé les mains.

Une telle personne, engendrée par l'Esprit de Dieu, devient alors un "bébé en Christ" (I Cor. 3:1). Il possède en lui la semence de la vie éternelle — la vie divine — grâce au Saint-Esprit. Toutefois, il n'est pas encore immortel; il n'est pas encore *né* de Dieu. Il est héritier avec le Christ (Rom. 8:17), mais

il n'a pas encore reçu son héritage.

Le nouveau converti — une fois baptisé et après avoir reçu l'imposition des mains — ne possède pas grand-chose encore du caractère divin, et sa connaissance spirituelle est encore bien limitée. Dès l'instant où Dieu nous engendre spirituellement, nous devenons chacun un "embryon" spirituel. Pour croître spirituellement, il nous faudra désormais une nourriture spirituelle. Jésus a dit que l'homme ne vivra pas seulement de pain (d'une nourriture physique), mais *de toute parole qui sort de la bouche de Dieu* (nourriture spirituelle). Cette nourriture, nous la trouvons dans la *Bible*. Cette connaissance spirituelle, nous nous en "abreuvons" aussi, à mesure que le caractère saint de Dieu se développe en nous par nos contacts journaliers, personnels et intimes avec notre Créateur, par *la prière*, et par *la fraternité* chrétienne que nous entretenons avec les autres enfants spirituellement engendrés, dans l'Eglise de Dieu. Nous croissons également grâce à *l'enseignement spirituel*, dispensé par l'Eglise.

2. Dans Galates 4:26, comment l'Eglise de Dieu, la "Jérusalem d'en haut", est-elle appelée?

REMARQUE: A partir du verset 22 de Galates 4, se trouve une allégorie concernant les deux Alliances — l'Ancienne Alliance, conclue avec la nation physique d'Israël, au mont Sinaï; et la Nouvelle Alliance, qui sera conclue avec l'Eglise (spirituelle) du Christ, à Son retour, comme nous l'avons vu dans la Leçon 17. Dans cette allégorie, l'Eglise est appelée "notre mère à tous" — c'est-à-dire la mère de tous ceux qui font partie de l'Eglise de Dieu.

L'Eglise est une "mère" pour les membres — tout comme une femme est la mère de tous ceux qu'elle a portés en son sein, qu'elle a nourris et à qui elle a donné naissance. L'embryon physique reçoit sa nourriture physique directement de la mère.

3. Dieu a-t-Il placé les ministres qu'Il a choisis dans Son Eglise, pour qu'ils nourrissent les membres et leur permettent de croître spirituellement? I Pi. 5:1-2; Eph. 4:11-13.

La mère humaine porte son enfant en gestation dans la partie de son corps où elle peut le *protéger* au maximum contre les dommages physiques; cette protection est autant son apanage que la fonction qui consiste à nourrir l'enfant. Parallèlement, l'Eglise — par le ministère du Christ — *nourrit* spirituellement (instruit, exhorte, conseille, dirige) et protège les enfants engendrés de Dieu contre les dommages spirituels causés par les faux ministres et les fausses doctrines.

4. Les chrétiens engendrés de l'Esprit — à l'ins-

tar de l'embryon, puis du foetus physique qui doit croître suffisamment pour naître — doivent-ils croître, eux aussi, dans la grâce et dans la connaissance du Christ? II Pi. 3:18. Doivent-ils vaincre et édifier en eux un caractère spirituel au cours de leur vie terrestre, afin de naître dans le Royaume de Dieu? Apoc. 21:7.

REMARQUE: Le chrétien, engendré de l'Esprit, doit peu à peu édifier en lui le caractère parfait de Dieu qui consiste en l'amour, la foi, la patience, la douceur, la tempérance, etc. (Gal. 5:22-23). Il procède ainsi en vivant conformément — c'est-à-dire en mettant en pratique — la parole de Dieu. Et c'est le rôle de l'Eglise — la "mère" spirituelle des chrétiens — d'aider ceux que Dieu appelle et place en elle pour édifier en eux le *caractère* divin, saint, juste et parfait.

Plus tard, quand Dieu le voudra — au cours d'une résurrection ou par un changement instantané à l'immortalité lors du retour du Christ (Rom. 8:11; I Cor. 15:49-53; I Thess. 4:16-17) — tout enfant, spirituellement engendré, naîtra de Dieu — entrera dans le Royaume divin.

5. Ceux qui naissent ainsi de l'Esprit se composeront-ils d'esprit, tout comme Dieu est esprit? Jean 3:5-8; 4:24.

REMARQUE: Quel merveilleux parallèle que celui qui existe entre la reproduction physique et la reproduction spirituelle dans la Famille divine! Toutefois, Satan, par ses ruses, a caché à l'humanité le fait que nous pouvons naître en tant qu'êtres spirituels (composés d'esprit) — faire partie de cette Famille divine — appartenir au Royaume de Dieu dont l'Eglise constitue, à présent, la forme embryonnaire.

Le salut sans l'Eglise?

Peut-on être sauvé *sans appartenir* à la véritable Eglise de Dieu — la "mère" de Ses enfants engendrés qui, par elle, reçoivent leur nourriture spirituelle? Que déclare la Bible à ce sujet?

Jésus a dit: "Je bâtirai mon Eglise" (Matth. 16:18). Il n'a pas dit: "Je fonderai des dizaines de religions." La Bible ne mentionne nulle part que Jésus ait fondé deux, trois, dix, ou plusieurs centaines de dénominations, ayant chacune des croyances et des enseignements différents.

Jésus n'a bâti qu'une seule *Eglise* (Eph. 4:4). De plus, la seule et unique Eglise, qu'Il avait promis de bâtir, Il l'a fondée en l'an 31 de notre ère, avec la descente du Saint-Esprit sur les disciples qui étaient alors "tous ensemble dans le même lieu" (Actes 2:1).

Les membres de l'Eglise de Dieu ne sont pas des

gens qui ont décidé, tout bonnement, de “faire partie” de l’Eglise, d’agir à leur guise et d’assister aux assemblées. C’est Dieu Lui-même qui *appelle* chacun des membres et qui lui accorde le repentir (Jean 6:44; Rom. 2:4). D’autres membres viennent ensuite grossir les rangs de l’Eglise de Dieu lorsqu’ils se sont repentis, qu’ils ont été baptisés, et qu’ils ont reçu le Saint-Esprit (Actes 2:38, 47; I Cor. 12:13). Le croyant repentant devient un enfant engendré de Dieu lorsqu’il reçoit le Saint-Esprit. Il croit aux doctrines que Jésus a placées dans Son Eglise.

1. A quoi Jésus, par analogie, s’est-Il comparé? Jean 15:1. A quoi a-t-Il comparé chacun des membres de Son Eglise? Verset 5. Les sarments peuvent-ils porter du fruit sans être rattachés au cep? Versets 4-5.

REMARQUE: Jésus S’est comparé au cep, et les membres de l’Eglise à Ses sarments. Notez bien que Jésus ne S’est pas comparé à plusieurs ceps, mais *au* cep. Les membres du corps de Christ sont les sarments — mais pas des sarments indépendants du cep. Tous sont attachés *au* cep — au corps de Christ.

2. Qu’advient-il des sarments qui sont retranchés du cep — qui se séparent du corps de Christ? Verset 2, 6.

REMARQUE: Le Père est le vigneron (verset 1). Chaque branche (ou sarment) rattachée au cep (l’Eglise — le corps du Christ) et qui ne porte pas de fruit pour le Royaume, le Père l’émonde — la retranche — afin que le cep entier puisse porter plus de fruit.

L’analogie du Christ constitue un sérieux avertissement à l’intention de ceux qui s’écartent de Son Eglise. Ceux-ci cesseront de croître, se dessècheront, et finiront par mourir.

3. Ceux qui décident de rechercher le salut *en dehors* de l’Eglise de Dieu se marieront-ils avec le Christ, lorsqu’Il viendra en tant que Roi des rois pour s’unir à Son épouse — l’Eglise de Dieu? Apoc. 19:7; Matth. 25:10-12.

REMARQUE: Seuls les membres de l’épouse, qui se seront préparés, se marieront avec le Christ à Son retour, comme nous l’avons vu dans la Leçon 17. Le Christ épousera Sa seule et véritable Eglise — et non pas un ensemble d’individus indépendants, ou de dénominations indépendantes et désunies, essayant de Le suivre à leur façon plutôt qu’à la façon divine (Prov. 14:12).

Lorsque quelqu’un se détache du corps de Christ, ne désirant plus participer aux activités de l’Eglise, il se sépare du Christ; il ne fera plus partie de l’épouse qui s’unira au Roi des rois. Jésus-Christ va épouser la seule et véritable Eglise de Dieu, qui

sera une Eglise unie. Eux qui pensaient “se débrouiller seuls”, ou qui se seront joints à d’autres dénominations frapperont à la porte. Mais le Christ répondra: “Je ne vous connais pas” (Matth. 25:12).

Celui qui dit: “Je veux vivre seul dans le monde de Satan — je ne veux aucune part dans la Famille divine”, ne fait pas partie, bien entendu, de cette Famille. Il n’aura reçu aucune formation. Il n’aura pas édifié en lui un caractère spirituel, conformément au modèle et au Plan divin. Une telle personne ne saurait faire partie de la Famille divine. Nul ne le peut, tant qu’il n’a pas été formé et tant qu’il ne s’est pas développé au sein de la Famille des enfants engendrés de Dieu — l’Eglise.

A la résurrection, Dieu n’acceptera pas, dans Sa Famille, quelqu’un qui refuse à présent de faire partie de l’Eglise. Voilà pourquoi il est si important que ceux qui, maintenant, sont engendrés de Dieu, croissent, réussissent, et qu’ils soient loyaux et obéissants au Gouvernement divin dans l’Eglise. Cette dernière, assurément, est le Royaume de Dieu à l’état d’*embryon* — un “embryon” qui se prépare à naître de l’Esprit! □

LECTURE SUPPLEMENTAIRE

Où se trouve
la véritable
Eglise?

Sur simple demande de votre part
nous vous enverrons gratuitement
cette brochure.